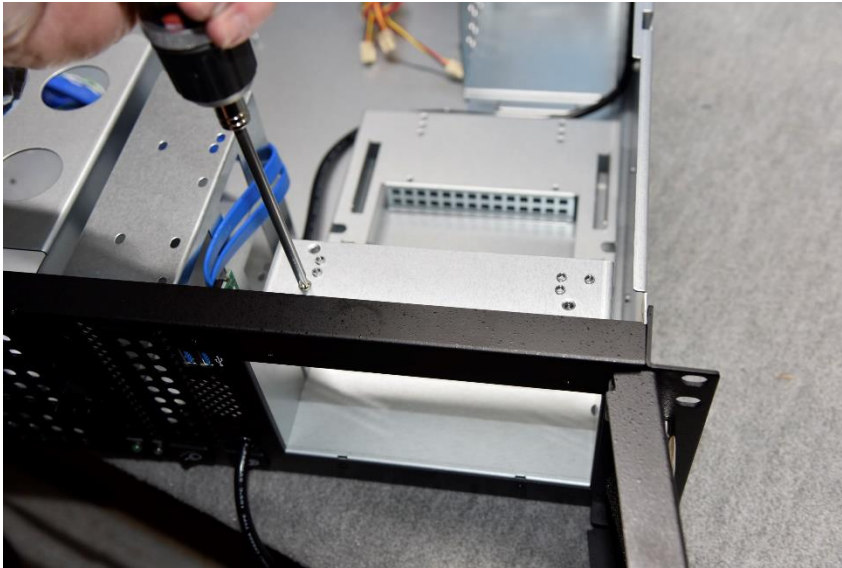


Installation

1. Bitte lösen sie die zwei Schrauben (img. 1) um die ATX Halterung zu demontieren (img. 2).



img. 1



img. 2

Die Spezifikationen können ohne vorherige Ankündigung geändert werden.

CHIEFTEC® ist eine eingetragene Marke. Alle anderen Marken und Logos sind Eigentum der jeweiligen Inhaber. Für Tipp- oder inhaltliche Fehler wird keine Haftung übernommen. Abbildung ähnlich.

Installation

2. Lösen sie ebenfalls die beiden schwarzen Schrauben an der Frontblende (img. 3) um die PSU Halterung zu entnehmen (img. 4). Bitte entnehmen sie vor Anbringung der Halterung an das Netzteil die Module. Positionieren sie die Halterung des Netzteils an den gelb markierten Stellen (img. 4).



img. 3



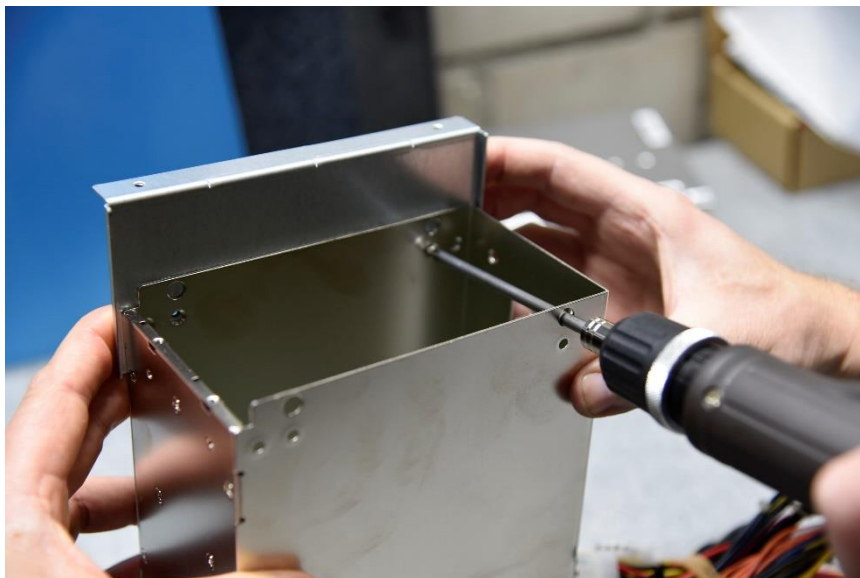
img. 4

Die Spezifikationen können ohne vorherige Ankündigung geändert werden.

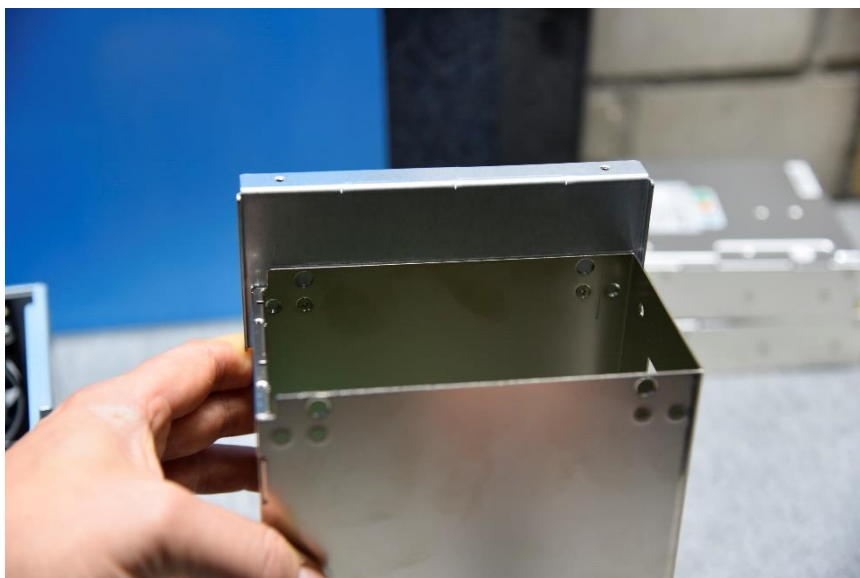
CHIEFTEC® ist eine eingetragene Marke. Alle anderen Marken und Logos sind Eigentum der jeweiligen Inhaber. Für Tipp- oder inhaltliche Fehler wird keine Haftung übernommen. Abbildung ähnlich.

Installation

3. Verschrauben sie nun die Halterung mit zwei Schrauben (img. 5 / img. 6)



img. 5



img. 6

Die Spezifikationen können ohne vorherige Ankündigung geändert werden.

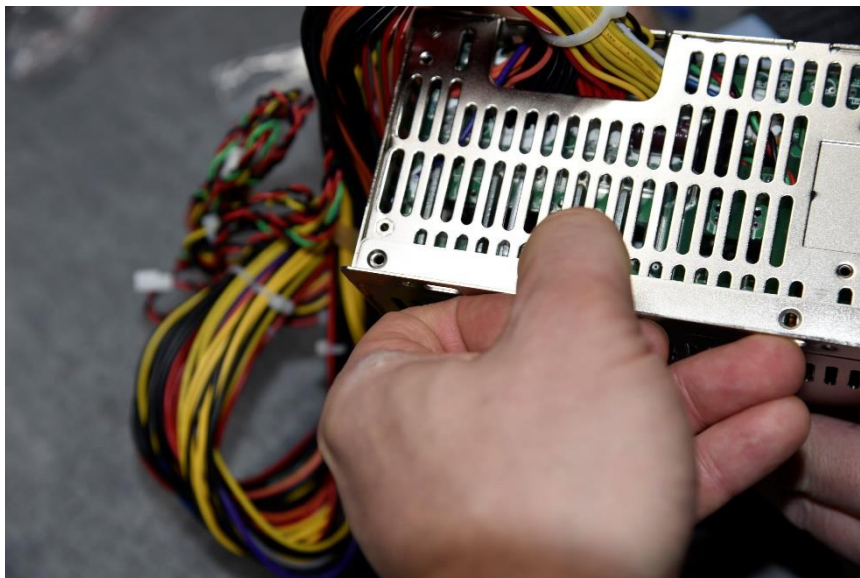
CHIEFTEC® ist eine eingetragene Marke. Alle anderen Marken und Logos sind Eigentum der jeweiligen Inhaber. Für Tipp- oder inhaltliche Fehler wird keine Haftung übernommen. Abbildung ähnlich.

Installation

4. Als nächstes benötigen wir einen Winkel (img. 7), der sich im Lieferumfang des redundanten Netzteils befindet, um ihn an der Rückseite des Netzteilrahmens zu befestigen (img. 8).



img. 7



img. 8

Die Spezifikationen können ohne vorherige Ankündigung geändert werden.

CHIEFTEC® ist eine eingetragene Marke. Alle anderen Marken und Logos sind Eigentum der jeweiligen Inhaber. Für Tipp- oder inhaltliche Fehler wird keine Haftung übernommen. Abbildung ähnlich.

Installation

5. Nachdem beide Halterungen am Rahmen angebracht sind (img. 9), kann er im Gehäuse montiert werden (img. 10).



img. 9



img. 10

Die Spezifikationen können ohne vorherige Ankündigung geändert werden.

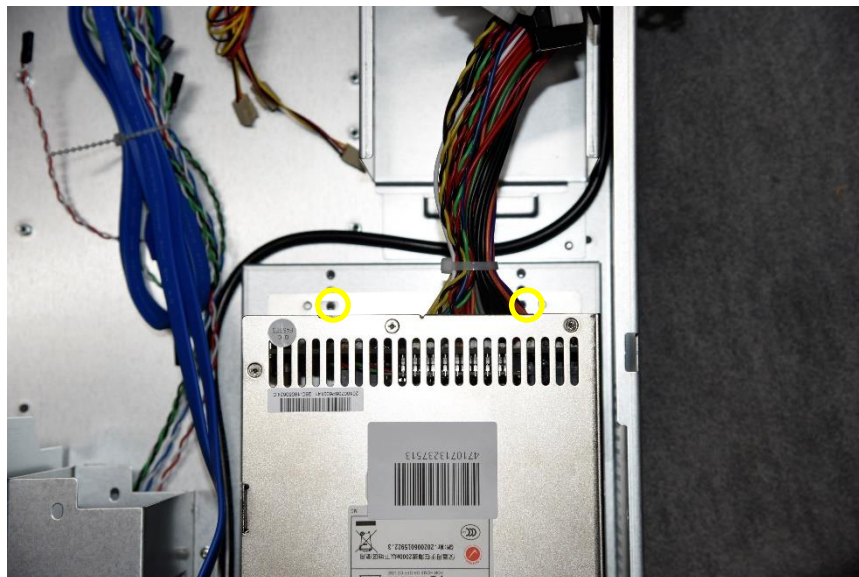
CHIEFTEC® ist eine eingetragene Marke. Alle anderen Marken und Logos sind Eigentum der jeweiligen Inhaber. Für Tipp- oder inhaltliche Fehler wird keine Haftung übernommen. Abbildung ähnlich.

Installation

6. Verwenden sie zur Befestigung des Rahmens an der Bodenplatte die beiden großen Schrauben des abgebildeten Zubehörbeutels (img. 11). Verschrauben sie nun den Rahmen an den Gehäuseboden (gelbe Markierungen in img. 12).



img. 11



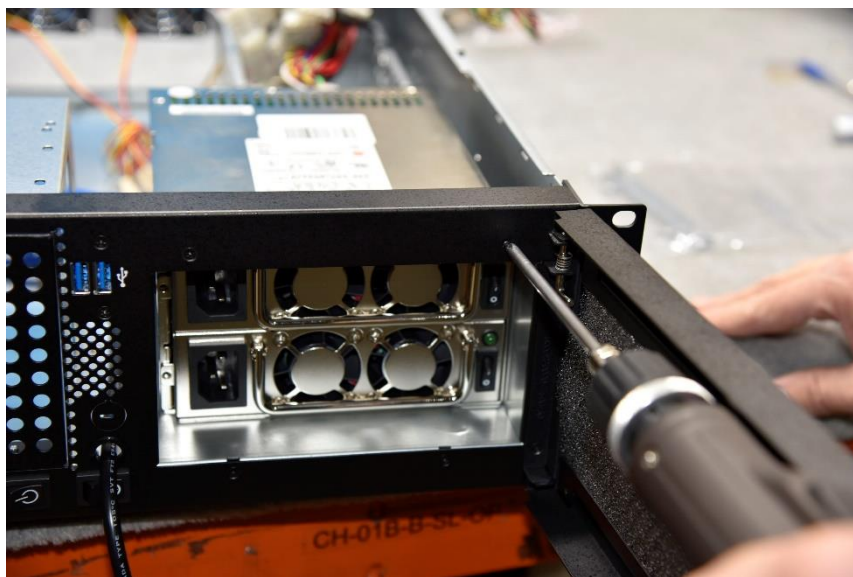
img. 12

Die Spezifikationen können ohne vorherige Ankündigung geändert werden.

CHIEFTEC® ist eine eingetragene Marke. Alle anderen Marken und Logos sind Eigentum der jeweiligen Inhaber. Für Tipp- oder inhaltliche Fehler wird keine Haftung übernommen. Abbildung ähnlich.

Installation

7. Verschrauben sie nun den Rahmen, mit den zwei schwarzen Schrauben, an der Gehäusefront (img. 13).



img. 13

Die Spezifikationen können ohne vorherige Ankündigung geändert werden.

CHIEFTEC® ist eine eingetragene Marke. Alle anderen Marken und Logos sind Eigentum der jeweiligen Inhaber. Für Tipp- oder inhaltliche Fehler wird keine Haftung übernommen. Abbildung ähnlich.

Installation

8. Als letzten Schritt muss der zusätzlich benötigte Stromanschluss und das Stromkabel installiert werden. (img. 14).



img. 14

img. 14

Die Spezifikationen können ohne vorherige Ankündigung geändert werden.

CHIEFTEC® ist eine eingetragene Marke. Alle anderen Marken und Logos sind Eigentum der jeweiligen Inhaber. Für Tipp- oder inhaltliche Fehler wird keine Haftung übernommen. Abbildung ähnlich.

Installation

9. Bitte entfernen sie das Blech im gelb markierten Kreis an der Rückseite des UNC-310A-B-OP (img. 15) und installieren den Anschluss ein bis er einrastet (img. 16).



img. 15



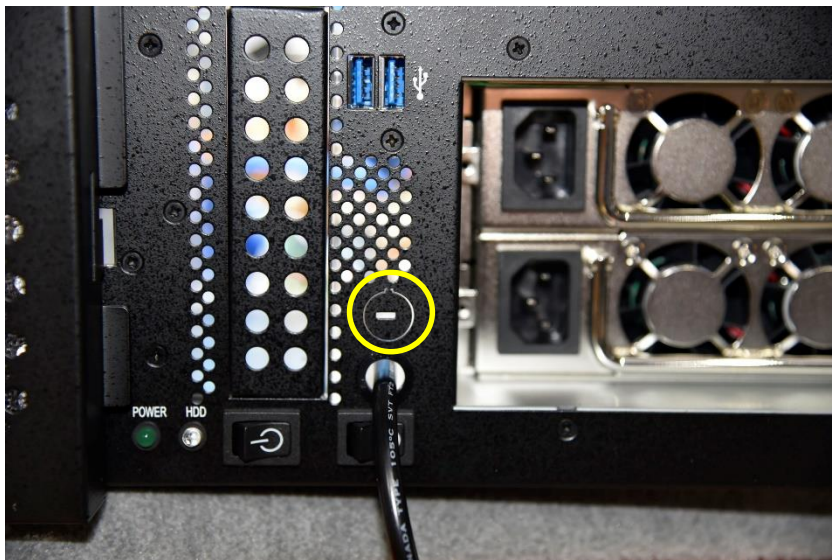
img. 16

Die Spezifikationen können ohne vorherige Ankündigung geändert werden.

CHIEFTEC® ist eine eingetragene Marke. Alle anderen Marken und Logos sind Eigentum der jeweiligen Inhaber. Für Tipp- oder inhaltliche Fehler wird keine Haftung übernommen. Abbildung ähnlich.

Installation

10. Entfernen sie nun das Blech im gelb markierten Kreis um das Stromkabel durchzuführen (img. 17). Bevor sie das Kabel durchführen installieren sie den schwarzen Kunststoffring in der Öffnung, um das Kabel vor Beschädigungen zu schützen. Jetzt können sie das Kabel nach hinten durchführen und den Stromstecker, identisch mit dem vorhandenen Stecker, zu anzuklemmen.



img. 17

Die Spezifikationen können ohne vorherige Ankündigung geändert werden.

CHIEFTEC® ist eine eingetragene Marke. Alle anderen Marken und Logos sind Eigentum der jeweiligen Inhaber. Für Tipp- oder inhaltliche Fehler wird keine Haftung übernommen. Abbildung ähnlich.